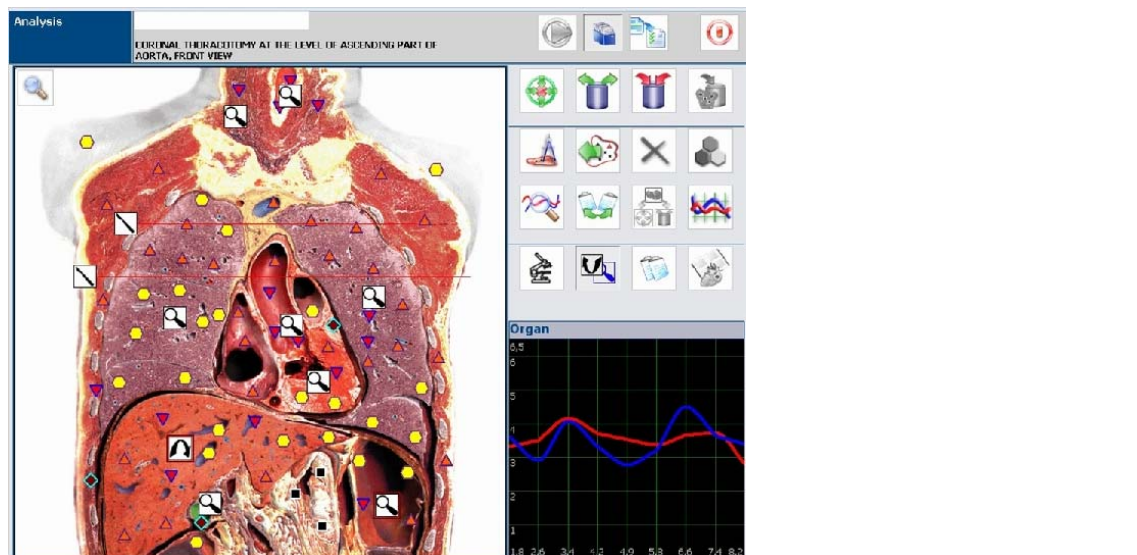


# SISTEMA de ANÁLISIS NO LINEAL – METADIAGNÓSTICO y METATERAPIA. TECNOLOGÍA **NO INVASIVA** PARA EL **DIAGNÓSTICO, PREVENCIÓN Y** **TRATAMIENTO** DE LAS TENDENCIAS PATOLÓGICAS.

Mario Sergio Percow \*

## INTRODUCCIÓN

El **Metatrón (MTT)** es un **Sistema de Análisis No Lineal (NLS)** creado por científicos rusos *-siempre pioneros en el campo de la bioenergía-* que analiza la **información de cada una de las estructuras biológicas (desde los órganos hasta el nivel molecular)** estableciendo dónde se encuentran las **alteraciones** que pueden producir (o que ya han producido) enfermedades físicas. Es decir: **diagnostica las tendencias patológicas**. Es también una herramienta terapéutica, ya que **emite señales de corrección** para intentar restablecer el equilibrio bio-energético.



## TODO ES ENERGÍA

**Si las moléculas constituyentes de las células se van renovando constantemente, ¿por qué la enfermedad persiste a pesar de que la materia se ha renovado?**

Todas las formas (que tienen masa, volumen y peso) están constituidas por partículas en movimiento; pero la aparente consistencia de la materia nos engaña: incluso en los puntos de mayor densidad molecular existe, entre una partícula y la otra, un espacio que no está vacío, sino ocupado por energía. Así, podríamos imaginar que cada pequeña “forma” se encuentra, en realidad, inmersa en un “mar” de energía. Si luego observamos a mayor profundidad, nos daremos cuenta de que incluso esas partículas también son ondas; por lo tanto, **lo que llamamos “materia” es una forma de energía** perteneciente a un limitado espectro de ondas electromagnéticas -en comparación con el infinito campo de probabilidades que es el Universo-. De ello se deduce que, **en el nivel más elemental, la “materia” no es sólida ni estable**. Éste es un concepto ya estudiado por la Física Cuántica.

## UNA TECNOLOGÍA QUE NOS AYUDA A VER LO INVISIBLE E IMPALPABLE

Los seres humanos formamos parte de un Campo Electromagnético Universal y **cada una de nuestras estructuras biológicas tiene su propia y característica oscilación electromagnética**. Las alteraciones en la sincronización armónica de tales vibraciones se deben a **bloqueos** que los procedimientos diagnósticos convencionales no pueden individualizar anticipadamente. **Cada parte de nuestro cuerpo, incluso la más pequeña, emite un sonido (inaudible) distinto: la retina emite un “sonido” de 8,2 Hz, los huesos 1,8 Hz, etc.** Esto es lo que el MTT puede “escuchar”. De manera muy sintética, se podría decir que entre la información primordial y la materialización perfecta se necesita una circulación libre y perfecta de la señal. Lo que impide o altera tal trayecto se llama **“bloqueo”, “campo interferente”, “zona de alta entropía”, etc.** **Si este bloqueo es identificado, aislado y desmantelado, la energía reencontrará su camino natural.**

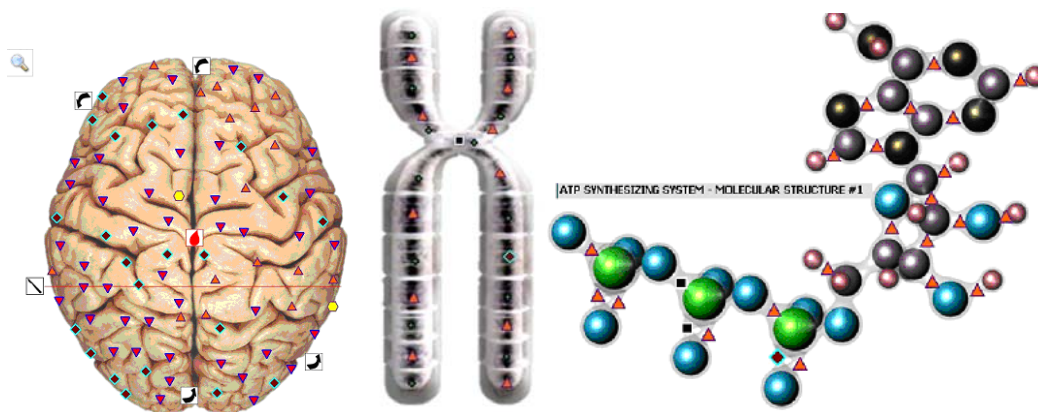
Por lo tanto, el síntoma no es nuestro enemigo... es una campana de alarma a través de la cual nuestro cuerpo invita al consultante y a su médico a buscar más a fondo. Sin embargo, **muchísimas veces el síntoma aún no está presente, pero sí existe la enfermedad latente**. Con frecuencia el MTT nos ofrece la posibilidad de hacer un **diagnóstico precoz** antes de que surja tanto el síntoma como la enfermedad. Y no sólo esto, ya que el mismo aparato es capaz de enviar señales de corrección, permitiéndonos **actuar anticipadamente**. Sería como una “cirugía sobre el Campo Electro-Magnético” que se puede ver simultáneamente en la pantalla de la computadora.

## LA SESIÓN

El aparato en sí mismo es pequeño y fácilmente transportable. El consultante debe quitarse el reloj pulsera, el teléfono celular o cualquier otra fuente electromagnética. Quien tenga un marcapasos artificial (“pacemaker”) no podrá ser escaneado. La persona se sienta cómodamente y se coloca los **inductores magnéticos (con forma de “auriculares”)** que emiten y reciben señales de muy baja intensidad. Tales señales son inaudibles porque están fuera del espectro de sonidos que el ser humano puede oír (un oído sano y joven es sensible a frecuencias comprendidas entre 20 Hz y 20 kHz).



Mientras el sistema ejecuta el “scan”, el médico-operador compila la **historia clínica** y psico-emocional. En la pantalla se pueden seleccionar las imágenes virtuales de todas las estructuras biológicas (**sistemas, órganos, tejidos, células, organelas, cromosomas y moléculas**). El sistema hace un primer análisis a todos estos niveles, identificando las zonas alteradas.

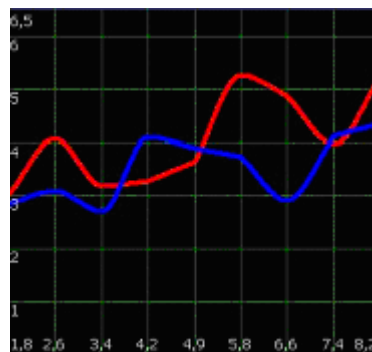


A tales imágenes se agregan:

**-A- Pequeñas figuras geométricas de colores numeradas del uno al seis:** Representan los **FACTORES de ENTROPÍA**. “Entropía” es un término empleado en Termodinámica que aquí utilizamos para hablar de “desorganización”, “disociación”, “bloqueo” o “ruido”.



**-B- Líneas (roja y azul):** Indican, respectivamente, la excitación a la cual es sometida la estructura biológica analizada (línea roja = “input” o “entrada”) y su respuesta (línea azul = “output” o “salida”). Cuando ambas líneas **se superponen** significa que la estructura analizada se halla en **equilibrio**, y **cuando se separan** se habla de “**disociación**” o “**desequilibrio**”. Además se analizan e interpretan muchos otros detalles.



El sistema permite analizar cada estructura biológica individual **comparando su respuesta con los “standards” de estados normales o patológicos** de esa misma estructura (que están almacenados en la memoria del aparato). O sea: ejecuta automáticamente un análisis estadístico de las señales recibidas a partir de las estructuras biológicas para determinar las tendencias patológicas, microbiológicas (bacterias, virus, parásitos y hongos), bioquímicas, alergénicas, tóxicas, etc.

A continuación enumero algunos de los pasos que se pueden ejecutar durante cada sesión:

**-1- Estudio de cada una de las líneas obtenidas durante el escaneado inicial.** Ya desde la primera sesión se comienzan a reconocer y evaluar las disociaciones más significativas. Cada enfermedad tiene su señal. Las enfermedades no suelen aparecer bruscamente, sino gradualmente, y “nos van alertando” alterando los sistemas homeostáticos (regulatorios).

**-2- Diagnóstico de tendencias patológicas (o perfiles de riesgo).** Cuando existen, aparecerá en el monitor un listado de patologías (agudas, sub-agudas y crónicas) en orden decreciente de probabilidad de manifestación clínica.

**-3- Diagnósticos microbiológicos.** Virus, hongos, parásitos y bacterias: también ellos tienen sus propias señales.

**-4- Comparación entre los resultados obtenidos y los modelos de normalidad** (“standards” o “etalons” almacenados en el sistema).

**-5- Comparación entre los resultados de exploraciones realizadas en distintas sesiones.** Porcentaje de mejoría (o de empeoramiento) con el paso del tiempo. Evolución de los resultados de las terapias instituidas.

**-6- Estadio** en el cual se encuentra el **perfil de riesgo** patológico identificado.

**-7- Perfiles bioquímicos:** análisis “cualitativos” de laboratorio, dentro de un rango de siete probabilidades (normal, +, ++, +++, -, --, ---).

**-8- Perfiles alergénicos y tóxicos.**

**-9- Exploraciones relacionadas con las Medicinas Holísticas:** Meridianos y puntos de acupuntura de Folle, puntos de la auriculoterapia y correspondencias con otros microsistemas (ej.: iris), etc.

**-10- Sugerencias de tratamientos** farmacológicos, homeopáticos, fitoterápicos, etc.

**-11- Eventual preparación de remedios informados** seleccionados por el sistema y por el médico (ver luego).

Durante la experiencia se establecen además:

**-Hipótesis sobre el posible origen** de las disociaciones y bloqueos hallados durante la exploración.

**-Perfiles psico-emocionales** (en base al conjunto de datos reportados por el paciente y por la interpretación de la información aportada por el sistema).

**-Recomendaciones (dietéticas, etc.).**

-Eventual necesidad de estudios complementarios, interconsultas y derivaciones.

**Toda la información queda almacenada** en el disco rígido y sirve de base para futuras comparaciones. Además, la persona tiene la posibilidad de llevarse los resultados (CD, Pen Drive, vía email o impresos).

## LA TERAPIA

El objetivo consiste en intentar corregir las alteraciones encontradas en cada zona **aproximando las líneas y llevando los factores de entropía a valores normales**. Esto se hace a través de:

**-Metaterapia (Terapia de la Información):** Envío de señales de corrección específicas directamente a las zonas con alta entropía, a través de los inductores magnéticos.

**-Preparación de señales electromagnéticas de remedios ya memorizados** en el sistema (fármacos, remedios homeopáticos, fitoterápicos, etc.) **y/o de remedios informados personalizados** (creados en la misma sesión, por ejemplo: “metazodes”). Esto no nos debe sorprender, ya que incluso los remedios homeopáticos son señales de información electromagnética (luego de una cierta dilución, “la sustancia” no se encuentra más en el preparado) y el agua corporal actúa como un cristal líquido capaz de conservar y difundir la información. La información emitida puede incluso ser almacenada y memorizada en un frasco gotero con agua (con o sin alcohol) a través de una cámara de resonancia acoplada al sistema.

## LA PREVENCIÓN

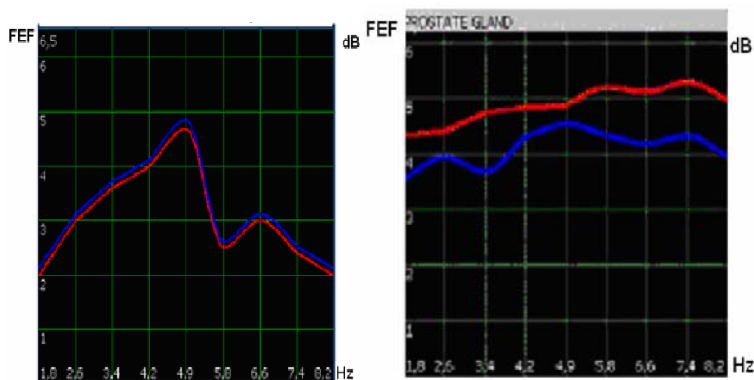
La prevención es un tema capital, ya que el sistema puede **identificar bloqueos energéticos aún antes de que puedan dar signos y síntomas físicos evidentes**. Por ejemplo: la colesterolemia puede ser “normal” en los análisis convencionales de laboratorio, pero en el monitor pueden aparecer disociaciones y alta entropía en los gráficos arteriales e incluso los diagnósticos de “aterosclerosis” e “hipercolesterolemia”. O sea que el MTT nos permite anticiparnos aún más.

El MTT contribuye a dismantelar los mecanismos que alimentan las enfermedades interviniendo en su base energética anómala. Puede ayudarnos no sólo a actuar de manera que las enfermedades sean menos agresivas, permitiéndonos ahorrar tiempo, sino que también nos posibilita acercarnos a

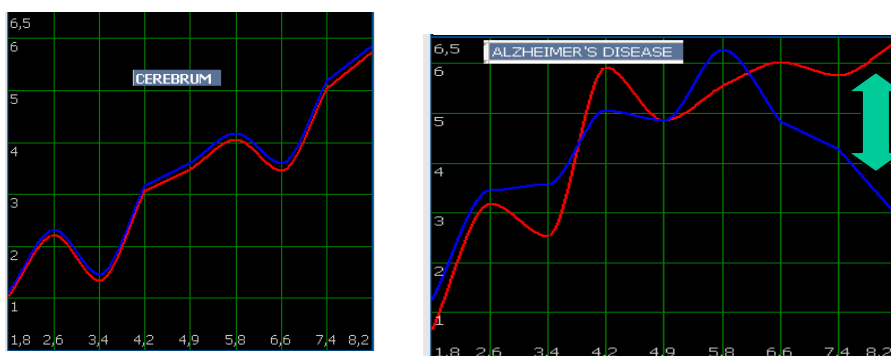
una visión holística de la salud y de la enfermedad. La Metaterapia puede ser útil, pero el efecto terapéutico se potenciará si ayudamos a la persona a reconocer que muchas alteraciones son potencialmente reversibles (a través de varios procedimientos). A menudo surge -ya desde la primera sesión- la necesidad de generar cambios en los hábitos y en los modos de canalizar las emociones. Y también se pueden usar **técnicas para estar verdaderamente presentes y conscientes ante cada pensamiento, palabra y acción**. Esto nos ayuda a obtener resultados aún más favorables.

## NOTAS Y EJEMPLOS

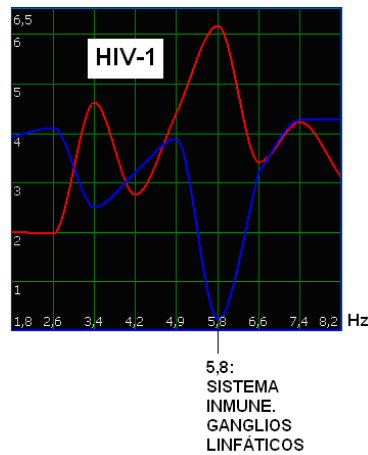
**-A-** En el gráfico de la izquierda se ve la señal de una **próstata normal**. Las líneas de "input" y de "output" son iguales: la estructura se halla en equilibrio (situación ideal). En el gráfico de la derecha se observa una señal obtenida de una persona con un **adenoma (tumor benigno) de próstata**. Cuando la línea azul y la roja se alejan entre sí, estamos ante una "disociación".



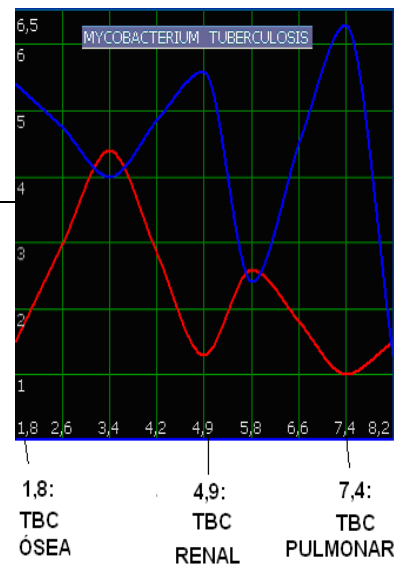
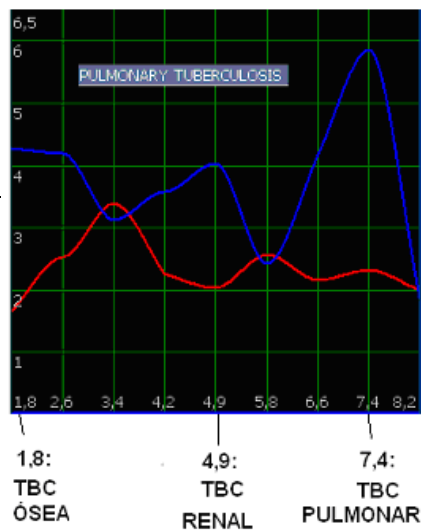
**-B-** En el gráfico de la izquierda se ve la señal de un **cerebro normal**. Las líneas de "input" y de "output" son iguales: la estructura se encuentra en equilibrio. En el gráfico de la derecha se ve la señal "standard" de la Enfermedad de **Alzheimer**: la mayor disociación se encuentra a nivel 8,2 Hz (frecuencia correspondiente al cerebro).



**-C- Señal del Virus de la Inmunodeficiencia Humana (HIV-1):** la mayor separación entre las líneas se observa en la frecuencia 5,8 Hz, correspondiente al Sistema Inmunitario (Ganglios Linfáticos, etc.).



**-D- Señales de Tuberculosis Pulmonar y del Mycobacterium tuberculosis:** las mayores disociaciones se ven en Pulmón (7,4 Hz), Riñones (4,9 Hz) y Huesos (1,8 Hz), todos órganos característicamente afectados por esta enfermedad.





## ACLARACIONES

-1- El aparato **no** es un Resonador Magnético Nuclear (RMN), ni un Tomógrafo Computado, ni un Ecógrafo, ni un aparato de Rayos X. Es decir que **no hace diagnóstico por imágenes** (las imágenes que se ven son virtuales), sino que diagnostica, previene y trata las tendencias patológicas. Así, si a una persona le fue extirpado el apéndice años atrás, el MTT puede igualmente escanear la información relativa al apéndice “como si ese órgano estuviese aún presente físicamente”. Esto sería análogo a la “sensación de miembro fantasma” en los amputados. Por otro lado, si un individuo tuviese una fractura ósea reciente, ésta podría no ser reconocida por el sistema, pero seguramente sí podrá medir la capacidad de respuesta de la zona interesada.

-2- Los diagnósticos convencionales obtenidos con este sistema tienen un **mínimo de error del orden del 5 %** (según sus creadores). Para el diagnóstico holístico (no convencional) no se ha establecido el margen de error; esto probablemente se deba al hecho de que los factores psico-emocionales pueden materializarse **o no** en patologías evidenciables a través de los métodos convencionales de diagnóstico y de valoración.

-3- El MTT **no** es una “panacea”.

## EMOCIONES Y ENFERMEDADES

En el terreno psico-emocional, los resultados pueden ser muy evidentes tras las primeras sesiones (a veces se producen rápidos cambios en el estado de ánimo). Ello suele correlacionarse con las variaciones objetivables a través del sistema. Por ejemplo: el “scan” muestra líneas y números de alta entropía en la vesícula biliar, un diagnóstico de una fuerte tendencia a la “colelitiasis” (“cálculos biliares”), una tendencia a la hiperbilirrubinemia, y muchos otros datos relacionados con la medicina convencional, la homeopatía, la acupuntura, etc. Los chinos decían que la vesícula biliar y el hígado pueden enfermar con la energía de la rabia, del rencor y del resentimiento. Para ellos cada tipo de emoción se corresponde con un determinado órgano o sistema. Si luego somos capaces, como médicos y terapeutas, de ayudar a un individuo a reconocer en sí esta emoción como algo evidente u oculto (lo cual, energéticamente, es lo mismo) y al mismo tiempo enviamos ondas específicas capaces de dismantelar las ondas de esa emoción negativa, podemos ayudar muchísimo a recuperar la calma y la felicidad necesarias para iniciar cualquier camino hacia la salud verdadera y completa. Luego se le pueden indicar estudios convencionales (ecografía, resonancia magnética nuclear, tomografía computada, análisis de sangre, etc.) para confirmar o descartar lo que el MTT indica como posible diagnóstico. Este simple ejemplo sirve para mostrar uno de los tantos modos con los que se puede proceder.

---

Una vez que es identificada la zona de mayor disociación y luego es escaneada en profundidad con el “zoom”, podemos descubrir no sólo diagnósticos de patologías “esperables” (por ejemplo: aterosclerosis, infección respiratoria, etc.) sino también intentar decodificar algo más sutil y oculto: un pensamiento fijo, una idea equivocada, una emoción negativa. Ello puede crear grandes disociaciones en las líneas y altos grados de entropía capaces de convertirse, a la larga, en patologías materializadas. La Metaterapia sería, entonces, como una “cirugía de la información”, una “cirugía cuántica”.

La corrección de las alteraciones a través de este método terapéutico es reforzada por la toma de conciencia de los estados emocionales que predisponen a la patología. Entonces, el sistema permite no sólo tratar el cuerpo físico, sino también -y sobre todo- ayudar a disolver bloqueos emocionales incluso muy enraizados y profundos. Esto permite el crecimiento personal y también la expansión de la percepción y de la conciencia.

## DESARROLLOS FUTUROS

Este sistema forma parte de un proyecto mucho más amplio: el comienzo de una nueva era tanto en el campo de la medicina convencional como en el de la medicina holística (o “alternativa”). Representa también un “compendio” de muchas terapias, reunidas bajo el paradigma del origen psico-emocional de los disturbios y enfermedades que afectan al ser humano; va más allá de lo que estamos habituados a diagnosticar porque se vale de una metodología que nos permite indagar la esfera energética de cada sujeto y desde allí prever, también, cualquier posible disturbio o enfermedad. Es una medicina que está apenas en sus inicios, pero que permitirá reunir en un único sistema a buena parte de las terapias conocidas hasta ahora, ayudando, paralelamente, a cada ser humano a progresar hacia un mayor conocimiento de sí mismo, de sus emociones, de sus vivencias, de su evolución como ser consciente. Se trata de un sistema basado, en parte, en conceptos de la física cuántica, y a través del cual podemos “leer” los mensajes que el cuerpo nos envía.

Si las medicinas holísticas se han visto, incluso ellas, limitadas, es porque hasta hoy no existían tecnologías capaces de **objetivar y medir directamente** las alteraciones energéticas con posibilidades de intervenir a un nivel tan profundo, sutil y preciso, ya que cada alteración detectada y cuantificada podría relacionarse no sólo con la posibilidad de desarrollar patologías ya conocidas, sino también con tendencias psico-emocionales predisponentes de futuras materializaciones patológicas. **Hasta ahora ese nivel ha sido estudiado de manera indirecta y empírica.** La **decodificación e interpretación del significado psico-emocional-conductual** de cada una de las señales y disociaciones halladas (incluso a nivel molecular) son el **campo de nuestra investigación** con este sistema, teniendo siempre presente el método científico (observación, experimentación y comprobación). Esta es nuestra apasionante misión. Es preciso aclarar que este desarrollo es independiente de lo ofrecido por los inventores del MTT.

---

Llegará el tiempo en el cual muchos más se acercarán a estos sistemas y se podrá prevenir la concreción de muchas enfermedades. Nosotros tenemos el honor y la enorme alegría de formar parte de este comienzo.

## CONCLUSIONES

Este método permite **observar sistemas, órganos, tejidos, células, componentes sub-celulares, cromosomas, genes, bases de ADN y otras moléculas que están perdiendo** su equilibrio, su **homeostasis**, su **capacidad de respuesta vital**. El MTT es un sistema de diagnóstico y tratamiento que forma parte de los modernos Sistemas de Análisis No Lineales (NLS = Non Linear Systems) o Tecnologías de Feed-Back Biológico. Es útil tanto para la Medicina Convencional Occidental como para la Medicina Holística Oriental. Se basa en conocimientos e investigaciones provenientes de la Física Cuántica, de las Medicinas Holísticas (Acupuntura, Homeopatía, Fitoterapia, Ayurveda, etc.) y de la Medicina Convencional.

*"Las operaciones del mundo subatómico sólo tienen sentido si suponemos la existencia de otras dimensiones más complejas que, mediante pliegues y repliegues, reconstituyen la realidad". (David Bohm)*

Volviendo a la pregunta inicial: **"Si las moléculas constituyentes de las células se van renovando constantemente, ¿por qué la enfermedad persiste a pesar de que la materia se ha renovado?"**... Una respuesta posible sería: **"Porque la esencia del problema se encuentra en la *información* y se manifiesta en lo que llamamos '*materia*'."**

*Muchas gracias.*

*Mario Sergio Percow \**

\* **Médico** (Universidad de Buenos Aires, 1981). **Ex-Docente Libre de Farmacología Médica** (Buenos Aires -Argentina-, 1980-2001; Firenze -Italia-, 2002-2005). **Acupuntor** (IMADA, Instituto Médico Argentino de Acupuntura, 1984). **Terapeuta de Regresión** (Escuela de TVP del Dr. José Luis Cabouli, Buenos Aires -Argentina-, 1994). Desde 2006: **Operador e investigador libre del NLS-A (Non Linear System Analysis) "Metatron"** -creado por el IPP (Institute of Practical Psychophysics), Omsk, Rusia-.

*Esta presentación es, en parte, un resumen de lo que fue expuesto en los siguientes eventos: 1) Primera Jornada Argentina de Diagnósticos y Tratamientos No Lineales. Destinado a Médicos. 10-11/VIII/2007. Buenos Aires, Argentina. 2) Encuentro Iberoamericano de TVP y Técnicas Afines. 27-29/VI/2008. Buenos Aires, Argentina. 3) Segunda Jornada Argentina (y Primera Americana) de Diagnósticos y Tratamientos No Lineales. 7-9/VIII/2008. Buenos Aires, Argentina.*

---

---

El siguiente **link** nos permite acceder a la **información original (en ruso, inglés y alemán)** de los creadores del aparato Metatrón:

<http://www.uk.metatron-nls.ru/>

*(IPP: Institute of Practical Psychophysics, Omsk, Russia).*

-----

## **LIBROS**

He elegido tres libros de fácil lectura para recomendarles:

**“El Campo”** (“*The Field*”), Lynne McTaggart.

**“El experimento de la intención”** (*The intention experiment*), Lynne McTaggart.

**“El poder del ahora”**, Eckhart Tolle.

---

## **EMAIL & TELÉFONOS**

[mario.percow@gmail.com](mailto:mario.percow@gmail.com)

### **ARGENTINA**

Tel.Fijo: **4797-3313** (Dall'estero: 005411-47973313)  
Cel: **15-6938 9963** (Dall'estero: +54-9-11-69389963)  
Cel: **15-6188 0497** (Cell.dall'estero: +54-9-11-61889497)

### **ITALIA**

Cell: **3393294983** (Desde Argentina: 0039-3393294983)  
Fisso: **055-717976** (Desde Argentina: 0039-055-717976)

(C) 2009-v091213

---